



Una enfermera de la clínica de la OIM en Rwanda prepara a una refugiada para tomarle una muestra de sangre antes del reasentamiento. © IOM 2015

PROGRAMAS DE EVALUACIÓN DE LA SALUD DE LA OIM PARA MIGRANTES

La División de Migración y Salud de la OIM contribuye a las prioridades mundiales en materia de migración y salud, consignadas en las resoluciones 61.17 y 70.15 sobre la salud de refugiados y migrantes, aprobadas por la Asamblea Mundial de la Salud, mediante la prestación de servicios de salud integrales y la promoción de una migración segura, digna y saludable. La salud es un derecho humano fundamental y una condición primordial para que los migrantes sean productivos y contribuyan al desarrollo socioeconómico de sus comunidades de origen y destino.

¿QUÉ SON LAS EVALUACIONES DE LA SALUD PARA MIGRANTES?

Las evaluaciones de la salud para migrantes constituyen uno de los servicios de gestión de la migración más reconocidos de la OIM. A pedido de los gobiernos de los países de acogida, la OIM evalúa la salud física y mental de los migrantes a fin de brindarles asistencia en materia de reasentamiento, contratación internacional y obtención de visados temporales o permanentes, así como en su inscripción en programas específicos de asistencia para migrantes. Los requisitos y protocolos de evaluación de la salud varían según el país de acogida, ya que cada uno cuenta con políticas y prácticas de inmigración diferentes. Dichos requisitos pueden estar vinculados a determinadas enfermedades que representan un peligro para la salud pública, como la tuberculosis, o tener un alcance mucho más amplio.

Las evaluaciones de la salud son una herramienta valiosa para promover la salud individual y pública, ya que acrecientan la capacidad de los migrantes para integrarse plenamente en las sociedades de acogida.

Los programas de evaluación de la salud contribuyen al logro de los objetivos mundiales de salud mediante la prestación de servicios de salud a las poblaciones migrantes y el fomento de la capacidad de los asociados y proveedores nacionales. En particular, los servicios de evaluación de la salud promueven el avance de las labores en torno a la Estrategia de la OMS para acabar con la tuberculosis y el ODS 3 (Garantizar una vida sana y promover el bienestar de todos a todas las edades).

Si bien hay diferencias entre países respecto de los requisitos de evaluación de la salud, se observa una constante, a saber, la necesidad de garantizar que el proceso de migración no ponga en peligro la salud de la población migrante ni la de la población de acogida.

En cuanto organización internacional que se dedica a promover la salud y el bienestar de los migrantes, la OIM colabora con las principales partes interesadas en la prestación de servicios de evaluación de la salud para migrantes, a saber, los propios migrantes atendidos, los Estados Miembros de la Organización y la comunidad internacional de la salud en general. La OIM informa a sus interlocutores de la realización de evaluaciones de la salud, que constituyen una herramienta técnicamente sólida, se ajustan a las normas de salud nacionales e internacionales, se efectúan de manera oportuna y eficiente, y son beneficiosas, equitativas y accesibles para los migrantes. El migrante ocupa un lugar central en el proceso de evaluación de la salud, que a su vez se adapta al perfil específico individual y a los riesgos particulares a los que está expuesto.

La OIM tiene por objeto integrar sus servicios de evaluación de la salud en los programas nacionales de control y prevención de enfermedades en vigor, colaborando con los asociados nacionales, capacitando a los proveedores locales y contratando a personal local.

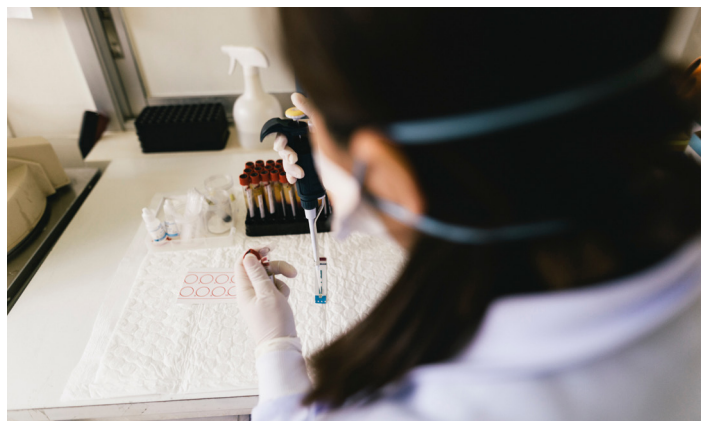
¿EN QUÉ CONSISTE UNA EVALUACIÓN DE LA SALUD?

Según la situación, la categoría de migrante y las directrices específicas de cada país, las evaluaciones de la salud comprenden todas o algunas de las siguientes etapas:

- Examen del historial médico y de inmunización
- Examen físico detallado
- Evaluación de la salud mental
- Pruebas radiológicas y de laboratorio complementarias
- Orientación antes y después de la realización de pruebas
- Derivación a médicos especializados
- Educación en materia de salud
- Exámenes previos al embarque y evaluaciones de la aptitud para viajar
- Procedimientos médicos previos a la partida
- Vacunaciones
- Administración de tratamientos de observación directa contra la tuberculosis, o derivación a tal efecto
- Documentación detallada de los hallazgos y preparación de los formularios de salud requeridos para la inmigración
- Transferencia confidencial de la información o documentación pertinente a las autoridades de inmigración o de salud pública
- Vigilancia de enfermedades y respuesta ante brotes
- Servicios de acompañamiento médico y de preparación para el viaje



Un médico de la OIM toma la temperatura a una refugiada siria que partirá al Canadá en el marco de un examen previo al embarque. © IOM 2016/Muse Mohammed



Preparación de muestras de sangre para su análisis en un laboratorio de la OIM. © IOM 2017/Benjamin Suomela



Enfermeros miden y pesan a un niño en una clínica de la OIM en Tailandia. © IOM 2017/Benjamin Suomela

¿POR QUÉ SON VALIOSAS LAS EVALUACIONES DE LA SALUD?

Los servicios de evaluación de la salud para migrantes permiten promover la salud de los refugiados y de los migrantes mediante el inicio de intervenciones de salud preventivas y curativas para afecciones que, de no ser tratadas, podrían tener un efecto negativo en el estado general de salud de los migrantes y en la salud pública de las comunidades de acogida.

El objetivo de las evaluaciones de la salud para migrantes consiste en evitar situaciones de salud problemáticas durante el viaje o a la llegada a las comunidades de acogida mediante la evaluación de la aptitud de los migrantes para viajar y la administración de un tratamiento de estabilización, la prestación de servicios de atención antes de la partida cuando sea necesario, la adopción de disposiciones especiales para el viaje, como servicios de acompañamiento médico, y la continuación de la atención a la llegada.

Las evaluaciones de la salud previas a la partida también promueven la integración de los migrantes en el sistema de salud de acogida, en particular cuando se basan en servicios de salud adecuados antes y después de la llegada, y en intervenciones basadas en la comunidad. Por ejemplo, con el consentimiento del paciente, la OIM transfiere información médica de manera confidencial a las autoridades de salud y reasentamiento del país de acogida antes de su llegada. Esta medida propicia la continuidad de la atención a los migrantes, ya que permite su derivación a los servicios médicos apropiados y la prestación de la asistencia necesaria una vez que llegan a sus países de destino. Las evaluaciones de la salud previas a la partida también fomentan comportamientos responsables en los migrantes al hacerles adquirir conciencia de la importancia de permanecer saludables, a través de la educación y el asesoramiento en materia de salud, cuyo objetivo es empoderar a los migrantes para que adopten medidas preventivas y curativas a fin de mejorar su estado de salud.

PRINCIPALES ESFERAS DE ATENCIÓN DE LAS EVALUACIONES DE LA SALUD

Los programas de evaluación de la salud emplean tecnologías avanzadas para prestar los servicios que ofrecen, en particular en lo que se refiere a los diagnósticos radiológicos y de laboratorio.

CENTROS DE INTERPRETACIÓN RADIOGRÁFICA



Los dos centros de interpretación radiográfica y control de calidad de la OIM se dedican a la normalización y optimización de los servicios de radiología de la OIM. © IOM 2010

LABORATORIOS DE LA OIM



La OIM cuenta con más de 20 laboratorios propios y colabora con laboratorios externos. © IOM 2009/Kari Collins

CIFRAS CLAVE DE 2017

ASISTENCIA EN MATERIA DE VIAJES ACOMPAÑAMIENTO DE 1.744 MIGRANTS IN 2017

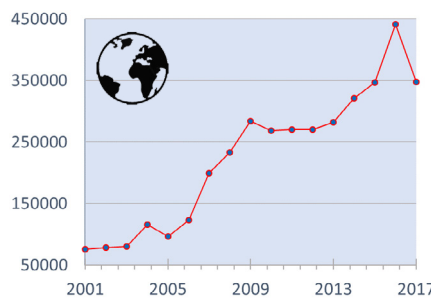


Ejemplos de servicios prestados:



- Acompañamiento médico
- Asistencia para la movilidad
- Oxígeno suplementario
- Coordinación con los proveedores de servicios en el país de acogida

EVALUACIONES DE LA SALUD EFECTUADAS



Más de 347.000 evaluaciones de la salud efectuadas en 2017

PERSONAL E INFRAESTRUCTURA DE LOS PROGRAMAS DE EVALUACIÓN DE LA SALUD



En 2017 se contaba con:

- 171 médicos
- 257 enfermeros
- 390 empleados del ámbito de la salud*
- Más de 60 clínicas

*Ello incluye al personal de laboratorio, radiología, informáticos del ámbito de la salud, etc.

DETECCIÓN DE LA TUBERCULOSIS



656 casos de tuberculosis activa diagnosticados por la OIM en 2017

486 casos (74,1%) de tuberculosis activa confirmados en laboratorio a través de muestras de esputo



24 casos de tuberculosis multirresistente (4,9%)



Casos de tuberculosis diagnosticados asimismo mediante pruebas radiológicas complementarias

TRATAMIENTO/DERIVACIÓN PARA LA ADMINISTRACIÓN DE TRATAMIENTOS

La OIM presta servicios o realiza derivaciones para:



- Tratamientos de observación directa contra la tuberculosis
- Tratamientos contra malaria
- Tratamientos contra parásitos intestinales
- Tratamientos para otras afecciones detectadas durante la evaluación de la salud

La OIM también deriva a pacientes para consultas con especialistas y el suministro de cuidados de estabilización



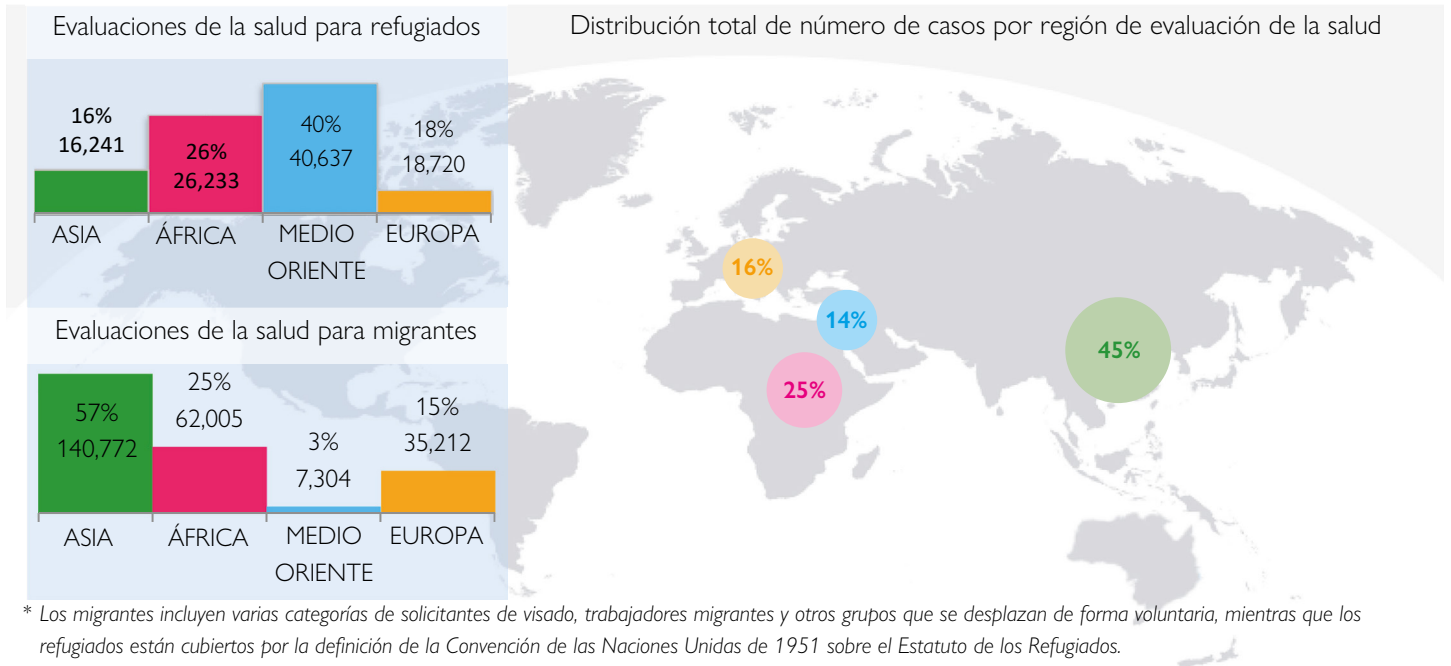
PROGRAMA DE VACUNACIÓN

408.500 DOSIS DE VACUNA
ADMINISTRADAS EN 2017



En el marco de 40 operaciones, la OIM administró vacunas previas a la partida a más de 101.000 beneficiarios contra más de 15 enfermedades prevenibles por inmunización.

En 2017, la OIM llevó a cabo 347.124 evaluaciones de la salud, tanto para migrantes (70,7%) como para refugiados (29,3%), en más de 80 países. La distribución geográfica de dichas evaluaciones se expone a continuación:



* Los migrantes incluyen varias categorías de solicitantes de visado, trabajadores migrantes y otros grupos que se desplazan de forma voluntaria, mientras que los refugiados están cubiertos por la definición de la Convención de las Naciones Unidas de 1951 sobre el Estatuto de los Refugiados.

Los Estados Unidos, el Reino Unido, el Canadá y Australia son los países de destino más comunes entre los migrantes que reciben asistencia de la OIM.

HERRAMIENTAS INFORMÁTICAS DE LA OIM PARA LA MIGRACIÓN Y LA SALUD

Las herramientas informáticas para la migración y la salud han transformado el modo en que se generan, revisan y procesan los datos sobre la migración y la salud, mediante la aplicación sistemática de las nuevas tecnologías y la informática a la prestación de servicios mundiales de información en los programas de reasentamiento e inmigración de la OIM. Estas herramientas ocupan un lugar destacado en la Aplicación para la Gestión de Migrantes y Sistemas Operativos (MiMOSA), el programa de gestión de migrantes de la OIM basado en Internet. MiMOSA se utiliza en más de 40 oficinas en países para recopilar datos sobre la evaluación de la salud, los procedimientos previos a la partida y los requisitos de viaje relacionados con la salud. La OIM también emplea un sistema específico para sus actividades de vacunación, el Sistema de Gestión de Vacunaciones, una interfaz para el seguimiento de los niveles de inventario de vacunas, el movimiento de existencias y los detalles sobre los lotes.

Los datos generados mediante los servicios de evaluación de salud de la OIM se utilizan internamente en el marco de los programas de reasentamiento e inmigración de la OIM a fin de reducir el tiempo de tramitación, conservar los recursos, llevar a cabo controles de calidad, planificar programas y realizar investigaciones operativas, e integrar todas las actividades de evaluación de la salud para migrantes a escala nacional. Al normalizar y centralizar las tareas de recopilación de datos entre las oficinas en países, la OIM ha creado un archivo único de información sobre la salud de los migrantes, que se rige por los principios de protección de datos de la OIM.

La información anonimizada puede analizarse para apoyar el establecimiento de políticas y prácticas de base empírica, crear conciencia sobre las prioridades de salud de los migrantes y contribuir a la base factual sobre la salud de los refugiados y los migrantes.



Una enfermera de la OIM en Nairobi vacuna a un niño contra el sarampión. © IOM 2013/C. Hibbert

Para obtener más información sobre las actividades mencionadas en el presente documento, sírvase ponerse en contacto con la División de Migración y Salud: mhddpt@iom.int

